

見積参考資料

工事名 R2徳耕 広域 徳島東部3期 1の1 工区路床工事

◇経費情報◇

工種区分	その他土木工事(1)
単価地区	徳島4
施工地域区分	一般交通の影響無し
前金支出割合	35%を超え 40%以下の場合
契約保証	金銭的保証を必要とする場合

注意

◎「見積参考資料」は入札参加者の迅速で適正な工事費の見積りのための一資料であり、請負契約を拘束するものではない。

◎本資料内「SP コンクリート」における、「8)コンクリート規格」の「W/C」については、以下のように読み替えるものとする。

- ・W/C65% → W/C60%
- ・W/C60% → W/C55%

本工事の積算は、令和2年5月1日以降に適用する土地改良工事積算基準(臨時改定)に基づいている。

事業名	広域営農団地農道整備事業 徳島東部3期 地区
工事名	R2 徳耕 広域 徳島東部3期 1の1工区路床工事

項目名	内容
事業主体名	東部農林水産局(徳島)
事業名	広域営農団地農道整備事業
地区名	徳島東部3期 地区
工事名	R2 徳耕 広域 徳島東部3期 1の1工区路床工事
施工場所	上勝町
工事番号	
工事区分	
積算区分	当初積算
地域区分	徳島県
地区区分	徳島4
工期	
積算体系年月	令和2年3月
単価期適用年月	令和2年4月 A
歩掛期適用年番号	
電力会社名	

事業名	広域営農団地農道整備事業 徳島東部3期 地区
工事名	R2 徳耕 広域 徳島東部3期 1の1工区路床工事

項目名	内容
工事名	
工事区分	
積算区分	
積算体系区分	【一般土木工事】 R2.5.1~
工種区分	その他土木工事(1)
工種体系区分	
工事工種体系年番号	
契約保証費	
前払金支出割合	35%を超え40%以下
電力区分	低圧・業者持・1年未満
施工地域区分(H31迄)	補正なし
週休2日補正	補正なし
熱中症対策補正(現場管理費)	0.00%

事業名	広域営農団地農道整備事業 徳島東部3期 地区
工事名	R2 徳耕 広域 徳島東部3期 1の1工区路床工事

項目名	数量	単位	金額	備考
1 工事価格				
2 ・工事原価				
3 純工事費				
4 ・・直接工事費				
5 ・・・直接工事費(仮設工を除く)	1.000	式		
6 ・・間接工事費				
7 ・・・共通仮設費				
8 ・・・・運搬費~営繕費等				
9 ・・・・運搬費	1.000	式		
10 ・・・・準備費	1.000	式		
11 ・・・現場管理費				
12 ・一般管理費等				

事業名	広域営農団地農道整備事業 徳島東部3期 地区
工事名	R2 徳耕 広域 徳島東部3期 1の1工区路床工事

工 種 名 称	数 量	単 位	金 額	備 考
直接工事費（仮設工を除く）内訳				
直接工事費（仮設工を除く）	1.000	式		
・土工	1.000	式		
・ ・掘削工	1.000	式		
・ ・盛土工	1.000	式		
・橋台工	1.000	式		
・ ・場所打杭工	1.000	式		
・ ・仮設工（設置費） 上部工	1.000	式		
・ ・上部工材料費 覆工板	1.000	式		
・ ・支持杭継手材料費 添接板等	1.000	式		
・擁壁工	1.000	式		
・ ・石積(張)工	1.000	式		
・法面工	1.000	式		

事業名	広域営農団地農道整備事業 徳島東部3期 地区
工事名	R2 徳耕 広域 徳島東部3期 1の1工区路床工事

名称(規格)	数量	単位	単価	金額	備考
直接工事費(仮設工を除く)					
・土工	1.000	式			
・ ・掘削工	1.000	式			
掘削	23.000	m3			単A B単 1号
掘削	3.000	m3			単A B単 2号
土砂等運搬	30.000	m3			単A B単 3号
床掘り	1.000	m3			単A B単 4号
合 計					
・ ・盛土工	1.000	式			
路体(築堤)盛土・埋戻	3.000	m3			単A B単 5号
合 計					
・橋台工	1.000	式			
・ ・場所打杭工	1.000	式			
場所打杭 杭No.16	1.000	本			単A B単 6号
場所打杭 杭No.17	1.000	本			単A B単 7号
場所打杭 杭No.18	1.000	本			単A B単 8号

事業名	広域営農団地農道整備事業 徳島東部3期 地区
工事名	R2 徳耕 広域 徳島東部3期 1の1工区路床工事

名称(規格)	数量	単位	単価	金額	備考
場所打杭 杭No.19	1.000	本			単A B単 9号
足場	227.000	空m3			単A B単 10号
足場	101.000	掛m ²			単A B単 11号
足場	4.000	回			単A B単 12号
合 計					
・・仮設工(設置費) 上部工	1.000	式			
仮橋・仮栈橋設置・撤去工(覆工板)	108.000	m ²			単A B単 13号
合 計					
・・上部工材料費 覆工板	1.000	式			
覆工板 型 1000×3000×208	108.000	m ²			単A B単 14号
合 計					
・・支持杭継手材料費 添接板等	1.000	式			
上面添接板 PL-350×12 L=0.55m	0.218	ton			単A B単 15号
下面添接板 PL-150×12 L=0.55m	0.187	ton			単A B単 16号
高力ボルト BN M22×85	192.000	組			単A B単 17号

事業名	広域営農団地震道整備事業 徳島東部3期 地区				
工事名	R 2 徳耕 広域 徳島東部3期 1の1工区路床工事				

名称(規格)	数量	単位	単価	金額	備考
添接板 PL-240×9 L=0.31m	0.063	ton			単A B単 18号
高力ボルト BN M22×70	72.000	組			単A B単 19号
合 計					
・擁壁工	1.000	式			
・・石積(張)工	1.000	式			
石積み	13.000	m ²			単A B単 20号
合 計					
・法面工	1.000	式			
・・吹付工	1.000	式			
モルタル吹付 11/外吹付工,厚5cm	74.000	m ²			単A B単 21号
合 計					
・・鉄筋挿入工	1.000	式			
鉄筋挿入工	90.000	m			単A B単 22号
削孔機械の上下移動	7.000	回			単A B単 23号
仮設足場の設置・撤去	16.500	空m3			単A B単 24号

事業名	広域営農団地震道整備事業 徳島東部3期 地区
工事名	R2 徳耕 広域 徳島東部3期 1の1工区路床工事

コード	名称(規格)	数量	単位	単価	金額	備考
	*** B単 - 1号 ***					
	掘削		m3		1.000 m3	当たり算出
	SP 掘削 土砂, オブソカッ, -, 無し, 無し, 5,000m3未満, -, -, -	1.000	m3			S単 13号
	合計					
	単価					
	*** B単 - 2号 ***					
	掘削		m3		1.000 m3	当たり算出
	SP 掘削 土砂, 片切掘削, -, -, -, -, -, -	1.000	m3			S単 14号
	合計					
	単価					
	*** B単 - 3号 ***					
	土砂等運搬		m3		1.000 m3	当たり算出
	SP 土砂等運搬 小規模, ハック杓山積0.28m3(平積0.2m3), 土砂(岩塊・玉石混り土含む), 無し, 0.2km以下	1.000	m3			S単 16号
	合計					
	単価					

事業名	広域営農団地震道整備事業 徳島東部3期 地区
工事名	R2 徳耕 広域 徳島東部3期 1の1工区路床工事

コード	名称(規格)	数量	単位	単価	金額	備考
	*** B単 - 4号 ***					
	床掘り		m3		1.000 m3	当たり算出
	SP 床掘り 土砂,上記以外(小規模),-, -	1.000	m3			S単 15号
	合計					
	単価					
	*** B単 - 5号 ***					
	路体(築堤)盛土・埋戻		m3		1.000 m3	当たり算出
	SP 路体(築堤)盛土・埋戻 2.5m以上4.0m未満, -,無し,	1.000	m3			S単 17号
	合計					
	単価					
	*** B単 - 6号 ***					
	場所打杭 杭No.16		本		1.000 本	当たり算出
	ダウガ'ホ-ルソマ工 B工法(ホ-リング'マソ工法), H形鋼杭, 30kw, モルタル, 430 < (D) 510, L 10	1.000	本			S単 6号
	合計					
	単価					

事業名	広域営農団地震道整備事業 徳島東部3期 地区
工事名	R2 徳耕 広域 徳島東部3期 1の1工区路床工事

コード	名称(規格)	数量	単位	単価	金額	備考
	*** B単 - 7号 ***					
	場所打杭 杭No.17		本		1.000 本	当たり算出
	ダウンガホルンマ工 B工法(ボ-リングマシン工法), H形鋼杭, 30kw, モルタル, 430 < (D) 510, L 10	1.000	本			S単 7号
	合計					
	単価					
	*** B単 - 8号 ***					
	場所打杭 杭No.18		本		1.000 本	当たり算出
	ダウンガホルンマ工 B工法(ボ-リングマシン工法), H形鋼杭, 30kw, モルタル, 430 < (D) 510, L 10	1.000	本			S単 8号
	合計					
	単価					
	*** B単 - 9号 ***					
	場所打杭 杭No.19		本		1.000 本	当たり算出
	ダウンガホルンマ工 B工法(ボ-リングマシン工法), H形鋼杭, 30kw, モルタル, 430 < (D) 510, L 10	1.000	本			S単 9号
	合計					
	単価					

事業名	広域営農団地震道整備事業 徳島東部3期 地区
工事名	R2 徳耕 広域 徳島東部3期 1の1工区路床工事

コード	名称(規格)	数量	単位	単価	金額	備考
	*** B単 - 10号 ***					
	足場		空m3		1.000 空m3	当たり算出
	SP 足場工(アンカー) -,なし	1.000	空m3			S単 18号
	合計					
	単価					
	*** B単 - 11号 ***					
	足場		掛m ²		1.000 掛m ²	当たり算出
	足場設置・撤去 単管足場,安全ネットなし	1.000	掛m ²			S単 19号
	合計					
	単価					
	*** B単 - 12号 ***					
	足場		回		1.000 回	当たり算出
	やぐら設置・撤去工 ダウザ ホ-ルマ工,ラフレ-ンクレン,(油)25t吊,,	1.000	回			S単 10号
	合計					
	単価					

事業名	広域営農団地震道整備事業 徳島東部3期 地区
工事名	R2 徳耕 広域 徳島東部3期 1の1工区路床工事

コード	名称(規格)	数量	単位	単価	金額	備考
	*** B単 - 13号 ***					
	仮橋・仮棧橋設置・撤去工(覆工板)		m ²		1.000 m ²	当たり算出
	仮橋・仮棧橋設置・撤去工(覆工板) 設置,77レンコン,25t吊,	1.000	m ²			S単 11号
	合計					
	単価					
	*** B単 - 14号 ***					
	覆工板 型 1000×3000×208		m ²		1.000 m ²	当たり算出
	覆工板 鋼製 [賃料]	1.000	m ² 供用月			S単 1号
	合計					
	単価					
	*** B単 - 15号 ***					
	上面添接板 PL-350×12 L=0.55m		ton		1.000 ton	当たり算出
	鋼板(無規格品) 厚板 厚9,12×914×1829	1.000	ton			
	合計					
	単価					

事業名	広域営農団地震道整備事業 徳島東部3期 地区
工事名	R2 徳耕 広域 徳島東部3期 1の1工区路床工事

コード	名称(規格)	数量	単位	単価	金額	備考
	*** B単 - 16号 ***					
	下面添接板 PL-150×12 L=0.55m		ton		1.000 ton	当たり算出
	鋼板(無規格品) 厚板 厚9,12×914×1829	1.000	ton			
	合計					
	単価					
	*** B単 - 17号 ***					
	高力ボルト BN M22×85		組		1.000 組	当たり算出
	摩擦接合用高力六角ボルト 径M22 長85mm 2種F10T	1.000	組			
	合計					
	単価					
	*** B単 - 18号 ***					
	添接板 PL-240×9 L=0.31m		ton		1.000 ton	当たり算出
	鋼板(無規格品) 厚板 厚9,12×914×1829	1.000	ton			
	合計					
	単価					

事業名	広域営農団地震道整備事業 徳島東部3期 地区
工事名	R2 徳耕 広域 徳島東部3期 1の1工区路床工事

コード	名称(規格)	数量	単位	単価	金額	備考
	*** B単 - 19号 ***					
	高力ボルト BN M22×70		組		1.000	組 当たり算出
	摩擦接合用高力六角ボルト 径M22 長70mm 2種F10T	1.000	組			
	合 計					
	単 価					
	*** B単 - 20号 ***					
	石積み		m ²		1.000	m ² 当たり算出
	捨石積工(裏石積工) t=20cm,割栗 15~20cm,生コ 18-8-40	1.000	m ²			S単 20号
	合 計					
	単 価					
	*** B単 - 21号 ***					
	モルタル吹付 珪外吹付工,厚5cm		m ²		1.000	m ² 当たり算出
	【法面工(珪外・コンクリート吹付工)】 珪外吹付工,厚5cm,250m ² 未満,-,吹付工	1.000	m ²			S単 5号
	合 計					
	単 価					

事業名	広域営農団地震道整備事業 徳島東部3期 地区
工事名	R2 徳耕 広域 徳島東部3期 1の1工区路床工事

コード	名称(規格)	数量	単位	単価	金額	備考
	*** B単 - 22号 ***					
	鉄筋挿入工		m		1.000 m	当たり算出
	鉄筋挿入工 現場条件	1.000	m			S単 2号
	合計					
	単価					
	*** B単 - 23号 ***					
	削孔機械の上下移動		回		1.000 回	当たり算出
	削孔機械の上下移動	1.000	回			S単 3号
	合計					
	単価					
	*** B単 - 24号 ***					
	仮設足場の設置・撤去		空m3		1.000 空m3	当たり算出
	仮設足場の設置・撤去	1.000	空m3			S単 4号
	合計					
	単価					

事業名	広域営農団地農道整備事業 徳島東部3期 地区
工事名	R2 徳耕 広域 徳島東部3期 1の1工区路床工事

コード	名称(規格)	数量	単位	単価	金額	備考
	*** B単 - 25号 ***					
	グラウト材		m3		1.000 m3	当たり算出
	グラウト材	1.000	m3			T単 1号
	合計					
	単価					
	*** B単 - 26号 ***					
	材料費		式		1.000 式	当たり算出
	異形棒鋼ロックボルト D19 L=2.0m	45.000	本			
	スパー D19	90.000	個			
	ナット D19	45.000	個			
	角座金 150×150×9	45.000	枚			
	球面ワッシャー D19	45.000	個			
	合計					
	単価					
	*** B単 - 27号 ***					

事業名	広域営農団地農道整備事業 徳島東部3期 地区
工事名	R2 徳耕 広域 徳島東部3期 1の1工区路床工事

コード	名称	数量	単位	単価	金額	備考
	*** S単 - 1号 ***					
	覆工板		m ² 供用月		1.000 各単位	当たり算出
	覆工板 鋼製 [賃料]			基本給時間:8.0 深夜時間:0.0	超勤時間:0.0 週休:補正なし	
	1)仮設賃料コード					
	2)仮設材規格	鋼製 [賃料]				
	3)単価の入力					
	覆工板 鋼製 [賃料]	1.000	m ² 供用月			
	合計					算出数量 1.000 各単位
	単 価					
	*** S単 - 2号 ***					
	鉄筋挿入工		m		1.000 各単位	当たり算出
	鉄筋挿入工 現場条件			基本給時間:8.0 深夜時間:0.0	超勤時間:0.0 週休:補正なし	
	1)市場単価コード					
	2)規格	現場条件				
	3)単価の入力					
	鉄筋挿入工 現場条件	1.000	m			
	合計					算出数量 1.000 各単位
	単 価					

事業名	広域営農団地農道整備事業 徳島東部3期 地区
工事名	R2 徳耕 広域 徳島東部3期 1の1工区路床工事

コード	名称	数量	単位	単価	金額	備考
	*** S単 - 3号 ***					
	削孔機械の上下移動		回		1.000 各単位	当たり算出
	削孔機械の上下移動			基本給時間:8.0 深夜時間:0.0	超勤時間:0.0 週休:補正なし	
	1)市場単価コード					
	2)規格					
	3)単価の入力					
	削孔機械の上下移動	1.000	回			
	合計					算出数量 1.000 各単位
	単価					
	*** S単 - 4号 ***					
	仮設足場の設置・撤去		空m3		1.000 各単位	当たり算出
	仮設足場の設置・撤去			基本給時間:8.0 深夜時間:0.0	超勤時間:0.0 週休:補正なし	
	1)市場単価コード					
	2)規格					
	3)単価の入力					
	仮設足場の設置・撤去	1.000	空m3			
	合計					算出数量 1.000 各単位
	単価					

事業名	広域営農団地震道整備事業 徳島東部3期 地区
工事名	R2 徳耕 広域 徳島東部3期 1の1工区路床工事

コード	名称	数量	単位	単価	金額	備考
	*** S単 - 5号 ***					
	【法面工（珪砂・コンクリート吹付工）】		m ²		1.000 m ² 当たり算出	
	【法面工（珪砂・コンクリート吹付工）】 珪砂吹付工,厚5cm,250m ² 未満, -,吹付工			基本給時間:8.0 深夜時間:0.0	超勤時間:0.0 週休:補正なし	
	1)作業区分	珪砂吹付工				
	2)規格・仕様	厚5cm				
	3)施工規模	250m ² 未満				
	4)時間的制約	-				
	5)吹付区分	吹付工				
	モルタル吹付 厚5cm		m ²	1.300		
	合 計					算出数量 1.000 m ²
	単 価		m ²			
	*** S単 - 6号 ***					
	ダウングラホーリング工		本		1.000 本 当たり算出	
	ダウングラホーリング工 B工法(ボ-リングマシン工法), H形鋼杭,30kw,モルタル,430<(D) 510, L 10			基本給時間:8.0 深夜時間:0.0	超勤時間:0.0 週休:補正なし	
	1)施工区分	B工法(ボ-リングマシン工法)				
	2)掘削用クレーン区分	-				
	3)ボ-リングマシン規格	30kw				
	4)補助クレーン区分	なし				
	5)杭区分	H形鋼杭				
	6)継杭区分	ボルト結合				
	7)中詰材料	モルタル				
	8)設計杭径の入力(D2)(mm)					

事業名	広域営農団地農道整備事業 徳島東部3期 地区
工事名	R2 徳耕 広域 徳島東部3期 1の1工区路床工事

コード	名称	数量	単位	単価	金額	備考
	9)杭、防護柵支柱の単価入力(円/本)					
	10)E1以外の単価入力(円/m3)					
	11)コンクリートの単価入力(円/m3)					
	12)購入土の単価入力(円/m3)					
	13)削孔径の入力(D1)(mm)					
	14)設計杭径(mm)	430 < (D) 510				
	15)砂質土 L1(m/本)	0.0m				
	16)レキ質土 L2(m/本)	7.0m				
	17)粘性土 L3(m/本)	0.0m				
	18)岩塊玉石 L4(m/本)	0.0m				
	19)軟岩 L5(m/本)	0.8m				
	20)中硬岩 L6(m/本)	0.0m				
	21)硬岩 L7(m/本)	0.0m				
	22)掘削長L(m)	L 10				
	24)H形鋼 杭長及び溶接回数(標準)	12m < L 24m 1回				
	25)H形鋼規格(mm)	350				
	27)溶接回数の加減数	標準				
	29)空気圧縮機長期割引区分(賃料機械)					
	土木一般世話役		人			
	とび工		人			
	特殊作業員		人			
	普通作業員		人			
	ダウガホ-ルマ[空圧式]		供用日			<損料>
	空気圧縮機[可般式・エンジン駆動・排対型(1次・2次)]		日			<賃料>
	空気圧縮機[可般式・エンジン駆動・排対型(1次・2次)]		日			<賃料>
	軽油					
	ハトル給油	513.000	L			
	ホ-リングマシン[大口徑]		供用日			<損料>

事業名	広域営農団地農道整備事業 徳島東部3期 地区				
工事名	R2 徳耕 広域 徳島東部3期 1の1工区路床工事				

コード	名称	数量	単位	単価	金額	備考
	諸雑費	0.280				
	中詰材(モルタル)	2.000	m3			
	H形鋼杭	1.000	本			
	合計					算出数量 1.000 本
	単価		本			
	*** S単 - 7号 ***					
	ダウザ ホ-ルソマ工		本		1.000 本	当たり算出
	ダウザ ホ-ルソマ工 B工法(ボ-リングマシン工法), H形鋼杭, 30kw, モルタル, 430 < (D) 510, L 10			基本給時間:8.0 深夜時間:0.0	超勤時間:0.0 週休:補正なし	
	1)施工区分	B工法(ボ-リングマシン工法)				
	2)掘削用クレーン区分	-				
	3)ボ-リングマシン規格	30kw				
	4)補助クレーン区分	なし				
	5)杭区分	H形鋼杭				
	6)継杭区分	ボルト結合				
	7)中詰材料	モルタル				
	8)設計杭径の入力(D2)(mm)					
	9)杭、防護柵支柱の単価入力(円/本)					
	10)EILの単価入力(円/m3)					
	11)コンクリートの単価入力(円/m3)					
	12)購入土の単価入力(円/m3)					
	13)削孔径の入力(D1)(mm)					
	14)設計杭径(mm)	430 < (D) 510				
	15)砂質土 L1(m/本)	0.0m				
	16)レキ質土 L2(m/本)	5.7m				

事業名	広域営農団地農道整備事業 徳島東部3期 地区
工事名	R2 徳耕 広域 徳島東部3期 1の1工区路床工事

コード	名称	数量	単位	単価	金額	備考
	17)粘性土 L 3 (m/本)	0.0m				
	18)岩塊玉石 L 4 (m/本)	0.0m				
	19)軟岩 L 5 (m/本)	0.9m				
	20)中硬岩 L 6 (m/本)	0.0m				
	21)硬岩 L 7 (m/本)	0.0m				
	22)掘削長L(m)	L 10				
	24)H形鋼 杭長及び溶接回数(標準)	12m < L 24m 1回				
	25)H形鋼規格(mm)	350				
	27)溶接回数の加減数	標準				
	29)空気圧縮機長期割引区分(賃料機械)					
	土木一般世話役		人			
	とび工		人			
	特殊作業員		人			
	普通作業員		人			
	ダンプホルダー[空圧式]		供用日			<損料>
	空気圧縮機[可般式・エンジン駆動・排対型(1次・2次)]		日			<賃料>
	空気圧縮機[可般式・エンジン駆動・排対型(1次・2次)]		日			<賃料>
	軽油					
	ハットル給油	475.000	L			
	ホーリングマシン[大口徑]		供用日			<損料>
	諸雑費	0.280				
	中詰材(モルタル)	1.700	m3			
	H形鋼杭	1.000	本			
	合計					算出数量 1.000 本

事業名	広域営農団地農道整備事業 徳島東部3期 地区
工事名	R2 徳耕 広域 徳島東部3期 1の1工区路床工事

コード	名称	数量	単位	単価	金額	備考
	単 価		本			
	*** S単 - 8号 ***					
	ダウザホ-ルマ工		本			1.000本 当たり算出
	ダウザホ-ルマ工 B工法(ホ-リングマシン工法), H形鋼杭, 30kw, モルタル, 430 < (D) 510, L 10			基本給時間:8.0 深夜時間:0.0	超勤時間:0.0 週休:補正なし	
	1)施工区分	B工法(ホ-リングマシン工法)				
	2)掘削用クレーン区分	-				
	3)ホ-リングマシン規格	30kw				
	4)補助クレーン区分	なし				
	5)杭区分	H形鋼杭				
	6)継杭区分	ボルト結合				
	7)中詰材料	モルタル				
	8)設計杭径の入力 (D 2) (mm)					
	9)杭、防護柵支柱の単価入力(円/本)					
	10)モルタルの単価入力(円/m3)					
	11)コンクリートの単価入力(円/m3)					
	12)購入土の単価入力(円/m3)					
	13)削孔径の入力 (D 1) (mm)					
	14)設計杭径(mm)	430 < (D) 510				
	15)砂質土 L 1 (m/本)	0.0m				
	16)レキ質土 L 2 (m/本)	3.3m				
	17)粘性土 L 3 (m/本)	0.0m				
	18)岩塊玉石 L 4 (m/本)	0.0m				
	19)軟岩 L 5 (m/本)	1.4m				
	20)中硬岩 L 6 (m/本)	0.0m				
	21)硬岩 L 7 (m/本)	0.0m				
	22)掘削長L(m)	L 10				
	24)H形鋼 杭長及び溶接回数(標準)	L 12m 0回				
	25)H形鋼規格(mm)	350				

事業名	広域営農団地農道整備事業 徳島東部3期 地区
工事名	R2 徳耕 広域 徳島東部3期 1の1工区路床工事

コード	名称	数量	単位	単価	金額	備考
	27)溶接回数の加減数	標準				
	29)空気圧縮機長期割引区分(賃料機械)					
	土木一般世話役		人			
	とび工		人			
	特殊作業員		人			
	普通作業員		人			
	ダウザホ-ルマ[空圧式]		供用日			<損料>
	空気圧縮機[可般式・エンジン駆動・排対型(1次・2次)]		日			<賃料>
	空気圧縮機[可般式・エンジン駆動・排対型(1次・2次)]		日			<賃料>
	軽油					
	ハトル給油	368.000	L			
	ホ-リングマシン[大口径]		供用日			<損料>
	諸雑費	0.280				
	中詰材(モルタル)	1.200	m3			
	H形鋼杭	1.000	本			
	合計					算出数量 1.000本
	単価		本			
	*** S単 - 9号 ***					
	ダウザホ-ルマ工		本			1.000本 当たり算出

事業名	広域営農団地震道整備事業 徳島東部3期 地区				
工事名	R2 徳耕 広域 徳島東部3期 1の1工区路床工事				

コード	名称	数量	単位	単価	金額	備考
	ダウサホ-ルマ工 B工法(ホ-リングマシン工法), H形鋼杭, 30kw, モルタル, 430 < (D) 510, L 10			基本給時間:8.0 深夜時間:0.0	超勤時間:0.0 週休:補正なし	
	1)施工区分			B工法(ホ-リングマシン工法)		
	2)掘削用クレーン区分			-		
	3)ホ-リングマシン規格			30kw		
	4)補助クレーン区分			なし		
	5)杭区分			H形鋼杭		
	6)継杭区分			ボルト結合		
	7)中詰材料			モルタル		
	8)設計杭径の入力 (D 2) (mm)					
	9)杭、防護柵支柱の単価入力(円/本)					
	10)MLの単価入力(円/m3)					
	11)コンクリートの単価入力(円/m3)					
	12)購入土の単価入力(円/m3)					
	13)削孔径の入力 (D 1) (mm)					
	14)設計杭径(mm)	430 < (D) 510				
	15)砂質土 L 1 (m/本)	0.0m				
	16)レキ質土 L 2 (m/本)	1.9m				
	17)粘性土 L 3 (m/本)	0.0m				
	18)岩塊玉石 L 4 (m/本)	0.0m				
	19)軟岩 L 5 (m/本)	1.1m				
	20)中硬岩 L 6 (m/本)	0.0m				
	21)硬岩 L 7 (m/本)	0.0m				
	22)掘削長L(m)	L 10				
	24)H形鋼 杭長及び溶接回数(標準)	L 12m 0回				
	25)H形鋼規格(mm)	350				
	27)溶接回数の加減数	標準				
	29)空気圧縮機長期割引区分(賃料機械)					
	土木一般世話役			人		
	とび工			人		
	特殊作業員			人		

事業名	広域営農団地農道整備事業 徳島東部3期 地区				
工事名	R2 徳耕 広域 徳島東部3期 1の1工区路床工事				

コード	名称	数量	単位	単価	金額	備考
	普通作業員		人			
	ダウガホルム[空圧式]		供用日			<損料>
	空気圧縮機[可般式・エンジン駆動・排対型(1次・2次)]		日			<賃料>
	空気圧縮機[可般式・エンジン駆動・排対型(1次・2次)]		日			<賃料>
	軽油 ハトル給油	315.000	L			
	ホーリングマシン[大口径]		供用日			<損料>
	諸雑費	0.280				
	中詰材(モルタル)	0.800	m3			
	H形鋼杭	1.000	本			
	合計					算出数量 1.000 本
	単価		本			
	*** S単 - 10号 ***					
	やぐら設置・撤去工		回		1.000	基 当たり算出
	やぐら設置・撤去工 ダウガホルム工,ラフレンクレーン,(油)25t吊,,			基本給時間:8.0 深夜時間:0.0	超勤時間:0.0 週休:補正なし	
	1)施工区分	ダウガホルム工				
	2)移動区分	ラフレンクレーン				
	3)規格区分	(油)25t吊				
	4)クレーン長期割引単価区分(賃料機械)					
	5)発動発電機長期割引単価区分(賃料)					

事業名	広域営農団地農道整備事業 徳島東部3期 地区
工事名	R2 徳耕 広域 徳島東部3期 1の1工区路床工事

コード	名称	数量	単位	単価	金額	備考
	ラフレ-ンクレーン[油圧伸縮ジブ型・排対型(1次・2次・3次)]		日			<賃料>
	土木一般世話役		人			
	とび工		人			
	特殊作業員		人			
	普通作業員		人			
	合計					算出数量 1.000 回
	単価		回			
	*** S単 - 11号 ***					
	仮橋・仮栈橋設置・撤去工(覆工板)		m ²		100.000 m ²	当たり算出
	仮橋・仮栈橋設置・撤去工(覆工板) 設置,ラフレ-ンクレーン,25t吊,			基本給時間:8.0 深夜時間:0.0	超勤時間:0.0 週休:補正なし	
	1)施工内容	設置				
	2)使用機械	ラフレ-ンクレーン				
	3)規格	25t吊				
	4)長期割引単価区分(賃料機械)					
	土木一般世話役		人			
	とび工		人			
	普通作業員		人			
	ラフレ-ンクレーン[油圧伸縮ジブ型・排対型(1次・2次・3次)]		日			<賃料>
	合計					算出数量 100.000 m ²

事業名	広域営農団地農道整備事業 徳島東部3期 地区
工事名	R2 徳耕 広域 徳島東部3期 1の1工区路床工事

コード	名称	数量	単位	単価	金額	備考
	単 価		m ²			
	*** S単 - 12号 ***					
	輸送費(仮設材)		ton		1.000 ton	当たり算出
	輸送費(仮設材) 12m以内,40kmまで,往復計上,計上する(敷鉄板以外),積込・取卸,			基本給時間:8.0 深夜時間:0.0	超勤時間:0.0 週休:補正なし	
	1)使用単価区分					
	2)運賃料金(円/ton)					
	3)製品長	12m以内				
	4)運搬距離(片道)	40kmまで				
	5)計上方法	往復計上				
	6)積卸し計上区分	計上する(敷鉄板以外)				
	8)積卸し区分(敷鉄板以外)	積込・取卸				
	9)冬期割増率(実数)					
	10)深夜早朝割増率(実数)					
	仮設材輸送運賃料金 40km以下 製品長12m以内	1.000	ton			
	積卸し費 積込み・取卸し	1.000	ton			
	合 計					算出数量 1.000 ton
	単 価		ton			
	*** S単 - 13号 ***					
	SP 掘削		m ³		1.000 m ³	当たり算出
	SP 掘削 土砂,オープンカット,-,無し,無し,5,000m ³ 未満,-,-,-			基本給時間:8.0 深夜時間:0.0	超勤時間:0.0 週休:補正なし	

事業名	広域営農団地農道整備事業 徳島東部3期 地区
工事名	R2 徳耕 広域 徳島東部3期 1の1工区路床工事

コード	名称	数量	単位	単価	金額	備考
	1)土質	土砂				
	2)施工方法	オープンカット				
	3)岩質	-				
	4)押土の有無	無し				
	5)障害の有無	無し				
	6)施工数量	5,000m3未満				
	7)火薬使用	-				
	8)破砕片除去の有無	-				
	9)集積押土の有無	-				
	単 価		m3			
	*** S単 - 14号 ***					
	SP 掘削		m3		1.000 m3	当たり算出
	SP 掘削 土砂,片切掘削,-,-,-,-,-,-,-,-			基本給時間:8.0 深夜時間:0.0	超勤時間:0.0 週休:補正なし	
	1)土質	土砂				
	2)施工方法	片切掘削				
	3)岩質	-				
	4)押土の有無	-				
	5)障害の有無	-				
	6)施工数量	-				
	7)火薬使用	-				
	8)破砕片除去の有無	-				
	9)集積押土の有無	-				
	単 価		m3			
	*** S単 - 15号 ***					

事業名	広域営農団地震道整備事業 徳島東部3期 地区
工事名	R2 徳耕 広域 徳島東部3期 1の1工区路床工事

コード	名称	数量	単位	単価	金額	備考
	SP 床掘り		m3		1.000 m3	当たり算出
	SP 床掘り 土砂,上記以外(小規模),-, -			基本給時間:8.0 深夜時間:0.0	超勤時間:0.0 週休:補正なし	
	1)土質区分	土砂				
	2)施工方法	上記以外(小規模)				
	3)土留方式の種類	-				
	4)障害の有無	-				
	単 価		m3			
	*** S単 - 16号 ***					
	SP 土砂等運搬		m3		1.000 m3	当たり算出
	SP 土砂等運搬 小規模,ﾊﾞｯｸﾙ山積0.28m3(平積0.2m3),土砂(岩塊・玉石混り土含む) ,無し,0.2km以下			基本給時間:8.0 深夜時間:0.0	超勤時間:0.0 週休:補正なし	
	1)土砂等発生現場	小規模				
	2)積込機種・規格	ﾊﾞｯｸﾙ山積0.28m3(平積0.2m3)				
	3)土質	土砂(岩塊・玉石混り土含む)				
	4)DID区間の有無	無し				
	5)運搬距離(km)	0.2km以下				
	単 価		m3			
	*** S単 - 17号 ***					
	SP 路体(築堤)盛土・埋戻		m3		1.000 m3	当たり算出
	SP 路体(築堤)盛土・埋戻 2.5m以上4.0m未満,-,無し,			基本給時間:8.0 深夜時間:0.0	超勤時間:0.0 週休:補正なし	

事業名	広域営農団地震道整備事業 徳島東部3期 地区
工事名	R2徳耕 広域 徳島東部3期 1の1工区路床工事

コード	名称	数量	単位	単価	金額	備考
	1)施工幅員	2.5m以上4.0m未満				
	2)施工数量	-				
	3)障害の有無	無し				
	4)長期割引単価区分					
	単 価		m3			
	*** S単 - 18号 ***					
	SP 足場工(アンカー)		空m3		1.000 空m3	当たり算出
	SP 足場工(アンカー) -,なし			基本給時間:8.0 深夜時間:0.0	超勤時間:0.0 週休:補正なし	
	1)作業区分	-				
	2)長期割引補正	なし				
	単 価		空m3			
	*** S単 - 19号 ***					
	足場設置・撤去		掛㎡		100.000 掛㎡	当たり算出
	足場設置・撤去 単管足場,安全ネットなし			基本給時間:8.0 深夜時間:0.0	超勤時間:0.0 週休:補正なし	
	1)足場区分	単管足場				
	2)安全ネット区分	安全ネットなし				
	3)山林砂防工(普通作業員)	普通作業員				
	4)長期割引単価区分(賃料機械)					
	土木一般世話役		人			
	とび工		人			
	普通作業員		人			

事業名	広域営農団地震道整備事業 徳島東部3期 地区				
工事名	R2 徳耕 広域 徳島東部3期 1の1工区路床工事				

コード	名称	数量	単位	単価	金額	備考
	ワレソクレン[油圧伸縮ゾブ型・排対型(1次・2次・3次)]		日			<賃料>
	諸雑費	0.320				
	合計					算出数量 100.000 掛㎡
	単価		掛㎡			
	*** S単 - 20号 ***					
	捨石積工(裏石積工)		㎡		50.000 ㎡	当たり算出
	捨石積工(裏石積工) t=20cm, 割栗 15~20cm, 生コ 18-8-40			基本給時間:8.0 深夜時間:0.0	超勤時間:0.0 週休:補正なし	
	1)設計厚	t=20cm				
	2)材料区分	割栗 15~20cm				
	3)目潰材料区分	生コ 18-8-40				
	割栗石 割栗 15~20cm	11.400	m3			
	生コンクリート(高炉B) 生コ 18-8-40	1.700	m3			
	土木一般世話役		人			
	普通作業員		人			
	合計					算出数量 50.000 ㎡
	単価					
	*** S単 - 21号 ***					

事業名	広域営農団地農道整備事業 徳島東部3期 地区					
工事名	R2 徳耕 広域 徳島東部3期 1の1工区路床工事					

コード	名称(規格)	数量	単位	単価	金額	備考
	鉄筋挿入工 現場条件		m	12,400		S単 2号
	削孔機械の上下移動		回	16,300		S単 3号
	仮設足場の設置・撤去		空m3	3,890		S単 4号
	中詰材(モルタル)		m3	18,900		S単 6号
	中詰材(モルタル)		m3	18,900		S単 7号
	中詰材(モルタル)		m3	18,900		S単 8号
	中詰材(モルタル)		m3	18,900		S単 9号
	H形鋼杭		本	101,000		S単 9号
	H形鋼杭		本	116,500		S単 8号
	H形鋼杭		本	136,800		S単 7号
	H形鋼杭		本	157,100		S単 6号
	異形棒鋼ロケット D19 L=2.0m		本	950		B単 26号
	角座金 150×150×9		枚	570		B単 26号
	球面ワッシャー D19		個	390		B単 26号
	スヘーサー D19		個	450		B単 26号
	ナット D19		個	400		B単 26号
	混練水		ton	0		T単 1号
	減水剤 (グラウト用)		L	162		T単 1号

種 別	規格・寸法	A1橋台 (起点側)	A2橋台 (終点側)	単位	数 量	摘 要
(4) 作業土工 ※本体土工平面図・断面図参照。						
仮設ステージ FH=364.0m上面	掘削(dt)		22.7	m3	22.7	
	掘削(CL)			m3		
	掘削(CM)			m3		
	埋戻(土砂)			m3		
	間詰コンクリート			m3		
	埋戻コンクリート			m3		
	残土処理		22.7	m3	22.7	
仮設ステージ FH=364.0m下面	掘削(dt)			m3		
	掘削(CL)			m3		
	掘削(CM)			m3		
	埋戻(土砂)			m3		
	間詰コンクリート			m3		
	埋戻コンクリート			m3		
	残土処理			m3		
	基面整正			m2		
支持杭土工	DH工法(φ600)杭掘削土量			m3	6.3	
現場打ち擁壁工	残土処理			m3	0.5	

残土処理数量 土砂

29.5 m3

22.7+6.3+0.5

15. 作業土工 ※ 本体土工平面図・断面図参照。

15-1. 仮設ステージ計画高FH=364.00m上面

(a) 掘削(dt)

$$V = 7.4 \times 9.200 / 3 + 1 / 2 \times (7.4 + 5.8) \times (0 + 0) + 1 / 2 \times (5.8 + 0) \times (0 + 0) + 0 \times 2.900 / 3 = 22.7 \text{ (m}^3\text{)}$$

(b) 掘削(CL)

$$= \text{ (m}^3\text{)}$$

(c) 掘削(CM)

$$= \text{ (m}^3\text{)}$$

(d) 埋戻(土砂)

$$= \text{ (m}^3\text{)}$$

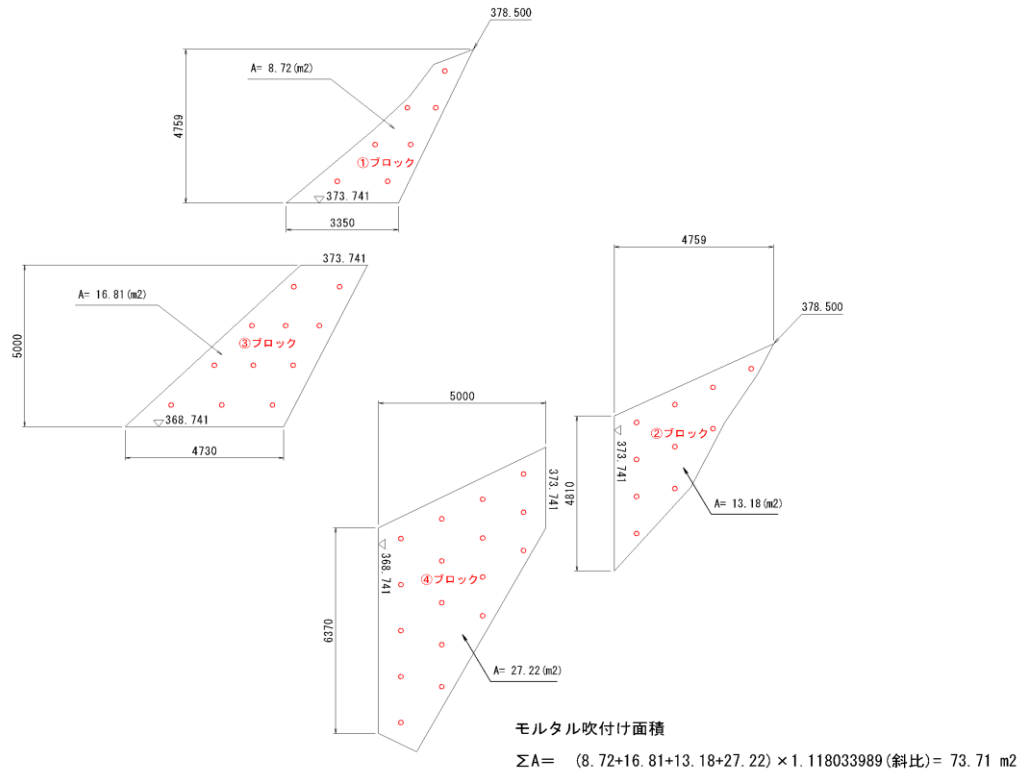
(e) 埋戻コンクリート

$$= \text{ (m}^3\text{)}$$

(f) 残土処理

$$V = 22.7 = 22.7 \text{ (m}^3\text{)}$$

1. モルタル吹付け工



モルタル吹付け (t = 5cm)

A = 73.71 m²

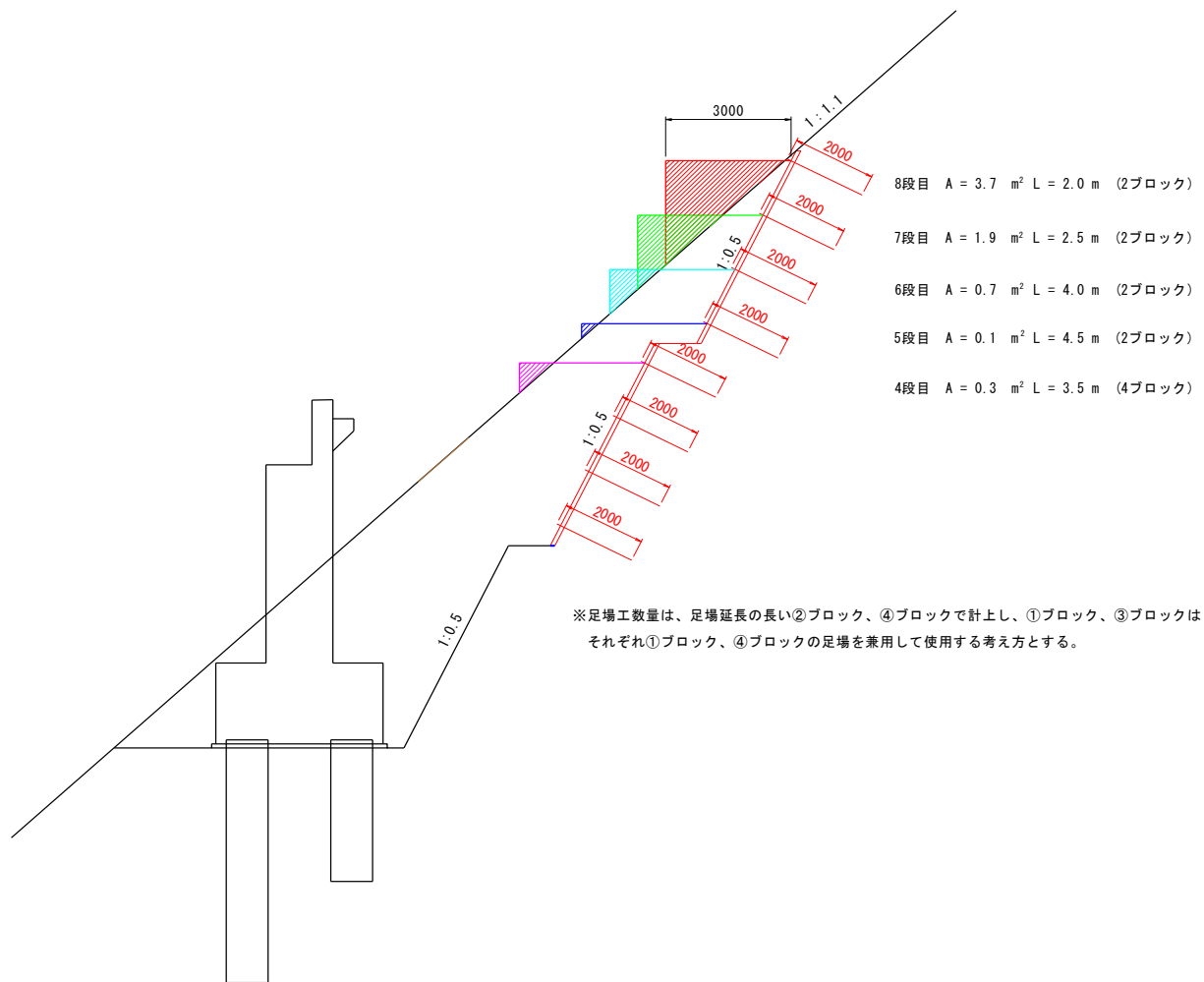
鉄筋挿入本数

n = 45 本

鉄筋挿入工数量計算書

種 別	細 別	記号	計 算 式	単 位	小 計	合 計
補強材	D19 SD345 頭部ネジ付		A2橋台掘削時のり面仮設計画図より	本		45.0
	2.0m/本		2.0*45	m		90.0
削孔長	礫質土, φ 65		1.8*45	m		81.0
グラウト注入	1.0本当り		V: グラウト注入量, D: 削孔径, L: 削孔長, K: 補正係数(=0.4)			
セメントミルク	σ ck=24N/mm2		$V=D^2 * \pi / 4 * L * (1+K)$			
	W/C=40%~50%	1.0本当り	$(0.065^2 * \pi) / 4 * 2.00 * (1+0.4)$	m ³	0.009	
		1.0式当り	0.009*45	m ³		0.405
チョーチンスペーサー	D19用		2*45	個		90.0
ナット	D19用		1*45	個		45.0
角座金	PL-150*150*9		1*45	枚		45.0
メスワッシャー	M72 × P2		1*45	個		45.0
削孔機械の上下移動				回		7.0

2.足場工



足場工

$$V = 3.7 \times 2.0 + 1.9 \times 2.5 + 0.7 \times 4.0 + 0.1 \times 4.5 + 0.3 \times 3.5 = 16.5 \text{ 空m}^3$$

§ 1. 仮設ステージ 数量総括表 (1期施工)

1. 鋼材 重量総括表

種 別	断 面 (mm)	長 さ (m)	単 位 重 量 (kg/m)	数 量 (個, 本)	全重量 (kg)	材 質	摘 要
下部工							
桁 受	[-380×100×10.5×16	15.500	54.5		.0	SS400	
"	[-380×100×10.5×16	14.500	54.5		.0	"	
"	[-380×100×10.5×16	10.500	54.5		.0	"	
"	[-380×100×10.5×16	6.500	54.5		.0	"	
斜 材	L-100×100×10	3.200	14.9		.0	"	
"	L-100×100×10	2.300	14.9		.0	"	
継 材	[-200×80×7.5×11	15.500	24.6		.0	"	
"	[-200×80×7.5×11	14.500	24.6		.0	"	
"	[-200×80×7.5×11	10.500	24.6		.0	"	
"	[-200×80×7.5×11	3.500	24.6		.0	"	
支持杭	H-350×350×12×19(生材)	15.500	135.0	1	2,092.5	"	杭No. 16
"	H-350×350×12×19(生材)	13.500	135.0	1	1,822.5	"	杭No. 17
"	H-350×350×12×19(生材)	12.500	135.0		.0	"	
"	H-350×350×12×19(生材)	12.000	135.0		.0	"	
"	H-350×350×12×19(生材)	11.500	135.0	1	1,552.5	"	杭No. 18
"	H-350×350×12×19(生材)	10.500	135.0		.0	"	
"	H-350×350×12×19(生材)	10.000	135.0	1	1,350.0	"	杭No. 19
"	H-350×350×12×19(生材)	9.500	135.0		.0	"	
"	H-350×350×12×19(生材)	9.000	135.0		.0	"	
"	H-350×350×12×19(生材)	7.000	135.0		.0	"	
"	H-350×350×12×19(生材)	6.000	135.0		.0	"	
"	H-350×350×12×19(生材)	5.000	135.0		.0	"	
"	H-350×350×12×19(生材)	4.500	135.0		.0	"	
"	H-350×350×12×19(生材)	4.000	135.0		.0	"	
"	H-350×350×12×19(生材)	3.000	135.0		.0	"	
計					Σ =	6,817.5	

種 別	断 面 (mm)	長 さ (m)	単 位 重 量 (kg/m)	数 量 (個, 本)	全重量 (kg)	材 質	摘 要
その他							
ボルト	BN M22×80(高力ボルト)		0.585		.0	F10T	
〃	BN M22×75(高力ボルト)		0.570		.0	〃	
〃	BN M22×70(高力ボルト)		0.555		.0	〃	
〃	BN M22×70(高力ボルト)		0.555		.0	〃	
〃	BN M22×60(高力ボルト)		0.525		.0	〃	
計					Σ = .0		
支持杭継手 (参考：継手6箇所)No. 16～No. 19							
上面添接板	PL-350 ×12	0.550	32.970	12	217.6	SS400	上下フランジ
下面添接板	PL-150 ×12	0.550	14.130	24	186.5	〃	〃
ボルト	BN M22×85(高力ボルト)		0.600	192	115.2	F10T	〃
添接板	PL-240 ×9	0.310	16.956	12	63.1	〃	ウェブ
ボルト	BN M22×70(高力ボルト)		0.555	72	40.0	F10T	〃
					Σ = 622.4		

2. その他 数量総括表

種 別	規格・寸法	数 量	単 位	摘 要
覆工板	I 型：1000×2000×208, n= 0枚	.0	m2	締結式
	II 型：1000×3000×208, n=36枚	108.0	m2	〃
支持杭土工	DH工法(φ600)杭掘削土量	6.3	m3	
	モルタル充填量	5.87	m3	
	砂充填量	.0	m3	
クレーン配置	傾斜地用台座	.0	式	
支持杭足場工	DH工法専用機用	226.8	空m3	
構台組立足場	単管足場	100.9	掛m2	

640kg/枚×36=23,040kg

§ 2. 仮設ステージ 数量計算

1. 覆工板締結型 (I 型) (1000×2000×208, n=0枚)

$$A = 1.000 \times 2.000 \times 0 \text{枚} = 0.0 \text{ (m}^2\text{)}$$

2. 覆工板締結型 (II 型) (1000×3000×208, n=36枚)

$$A = 1.000 \times 3.000 \times 36 \text{枚} = 108.0 \text{ (m}^2\text{)}$$

3. 支持杭土工 ※仮設ステージ断面図(2)参照

支持杭打設本数	平均掘削長 (m)		
	D級	CL級	計
4	4.48	1.05	5.53

(a) ダウンザホールハンマ工法 (DH工法) 掘削土量 (掘削径 : $\phi 600 \cdots H350 \times 350$)

$$V = \pi / 4 \times 0.600^2 \times 5.53 \times 4 \text{(本)} = 6.3 \text{ (m}^3\text{)}$$

(b) モルタル充填量 ※D級掘削部、CL級掘削部

$$V = \{ \pi / 4 \times 0.600^2 - 0.01719 \} \times 5.53 \times 4 \text{(本)} = 5.87 \text{ (m}^3\text{)}$$

(c) 砂充填量

$$V = \{ \pi / 4 \times 0.600^2 - 0.01719 \} \times 0 \times 0 \text{(本)} = 0.0 \text{ (m}^3\text{)}$$

4. 25tラフタークレーン配置用盛土 ※施工計画図(2)参照

(a) クレーン配置傾斜地用台座

$$N = = 0.0 \text{ (式)}$$

5. DH工法作業足場設置工 ※DH工法作業足場設置平面図・断面図参照

1) A-A断面

断面	No. 3	No. 2	No. 1
A-A	0.0	0.0	0.0

= (空m3)

2) B-B断面

断面	No. 9	No. 8	No. 7	No. 6	No. 5	No. 4	L1	杭間隔	L2
B-B	5.90	6.92	10.13	14.74	9.50	25.13	1.00	3.00	1.50

① (B-B) = = (空m3)

② (B-B) = = (空m3)

③ (B-B) = = (空m3)

B-B= 0.0+0.0+0.0 = (空m3)

3) C-C断面

断面	No. 15	No. 14	No. 13	No. 12	No. 11	No. 10	L1	杭間隔1	杭間隔2	L2	L3	L4
C-C	19.01	21.38	24.09	22.39	27.03	28.48	1.00	2.00	3.00	1.50	0.70	0.80

① (C-C) = = (空m3)

② (C-C) = = (空m3)

C-C= 0.0+0.0 = (空m3)

4) D-D断面

断面	No. 20	No. 19	No. 18	No. 17	No. 16	L1	杭間隔1	杭間隔2	L2
D-D	0.00	20.36	23.07	24.43	25.06	1.00	2.00	3.00	0.70

D-D= $0.00 \times 1.000 + 1/2 \times (0.00 + 20.36) \times 2.000 + 1/2 \times (20.36 + 23.07) \times 2.000$
 $+ 1/2 \times (23.07 + 24.43) \times 3.000 + 1/2 \times (24.43 + 25.06) \times 3.000$
 $+ 25.06 \times 0.700$ = 226.8 (空m3)

$\Sigma = 0.0 + + + 226.8 = 226.8$ (空m3)

6. 仮設構台組立用足場(単管足場)

B-B= = (掛m2)

C-C= = (掛m2)

D-D= 50.43×2 = 100.9 (掛m2)

$\Sigma = + + 100.9 = 100.9$ (掛m2)

土工(1:0.4) 土 積 計 算 書													
測 点	距 離	掘削			盛土			床掘			埋戻		
		断 面	平 均	数 量	断 面	平 均	数 量	断 面	平 均	数 量	断面	平 均	数 量
NO.0		0.1			0.6			0.1			0.1		
NO.0+2.00	2.0	0.9	0.50	1.0	0.5	0.55	1.1	0.3	0.20	0.4	0.2	0.15	0.3
NO.0+4.00	2.0	0.6	0.75	1.5	0.6	0.55	1.1	0.2	0.25	0.5	0.2	0.20	0.4
合計	4.0			2.5			2.2			0.9			0.7

